

Exkursionsbericht Lepidoptera 02-2009 -- NAOM eV

Nachtfalterbestimmungen "an der Lichtsäule" / Tagfalter

Naturschutzfläche "Am Anglerweiher", Gemarkung Obertshausen

Freitag, **24.07.2009** (20.00 h) bis Samstag, **25.07.2009** (01.00 h)

Beobachtungszeitraum: 5 Stunden (plus 1 Std. Auf- / Abbau); 6 Std. x 2 AK = 12 Std.

Wetter: leicht bewölkt. Temperatur: 17 bis 19 Grad. Lichtquellen: 700 Watt.

Teilnehmer (AK): N. SCHILLER, G. STOLLE, Beobachter: P. Erlemann, St. Rau, U. Wernicke

Die Stromversorgung für die Lichtquellen wurde vom ASV Obertshausen gesponsert; hierfür sagen wir Danke.

Der Zeitaufwand für Nachbestimmungen und Präparation betrug 6 Std.; **Zeitaufwand insgesamt 18 Std.**



Die Abbildungen zeigen eine Nachtaufnahme von der Biotopfläche (mit Equipment und Lichtsäule) "Am Anglerweiher" am 24.07.2009; rechts einen Kiefernswärmer (Tannenspecht), der die Lichtsäule zu später Nachtstunde anflug; **Fotos:** P. Erlemann

Vorbemerkung: Die nachstehende Artenliste wurde, entsprechend einer Kommentierung von *Dr. Wolfgang Nässig* (Entomologie II im SMF; Email vom 30.06.2009), korrigiert; d.h. 3 Arten wurde gestrichen, 1 Artbestimmung wurde geändert (Fehldeterminierung) und 4 weitere für **Nachdeterminierungen** (jetzt **insgesamt 25**) bereitgestellt.

Auch die Kennung geschützter Arten (* / **) wurde geprüft (*R. Hohmann* [Apollo]) und daraus notwendige Änderungen in der nachstehenden Artenliste eingearbeitet.

Danach verzeichnet die **Artenliste der Lepidoptera** auf der Naturschutzfläche "Am Anglerweiher" gemäß den Basisdaten des **Exkursionsbericht Lepidoptera 01-2009** und einer **1. Überarbeitung** bisher **48 Arten** [darunter * = **geschützte Art** nach Bundesartenschutzverordnung: **9 Arten**; darunter ** = **Rote-Liste Art** Deutschland: **3 Arten**], darunter insgesamt: **12 geschützte Arten**.

Artenliste

Taxon	Koch-Nr.	K&R-Nr.
Weidenbohrer; <i>Cossus cossus</i> (Linnaeus, 1758)	II/208	4151
Lindenschwärmer, <i>Mimas tiliae</i> (Linnaeus, 1758), Rotbraune Farbvariante	II/125	6819
Pappelschwärmer, <i>Laothoe poluli</i> (Linnaeus, 1758)	II/127	6824
Schwarzkolbiger Dickkopffalter *, <i>Thymelicus lineola</i> (Ochsenheimer, 1808)	I/136	6923
Braunkolbiger Dickkopffalter *, <i>Thymelicus sylvestris</i> (Poda, 1761)	I/138	6924
Rostfarbiger Dickkopffalter *, <i>Ochlodes sylvanus</i> (Esper, 1777)	I/139	6930
Aurorafalter *, <i>Anthocharis cardamines</i> (Linnaeus, 1758)	I/10	6973
Großer Kohlweißling, <i>Pieris brassicae</i> (Linnaeus, 1758)	I/6	6995
Kleiner Kohlweißling, <i>Pieris rapae</i> (Linnaeus, 1758)	I/7	6998
Grünader-Weißling, <i>Pieris napi</i> (Linnaeus, 1758)	I/8	7000
Weißklee-Gelbling **, <i>Colias hyale</i> (Linnaeus, 1758)	I/13	7021 RLV
Zitronenfalter, <i>Gonepteryx rhamni</i> (Linnaeus, 1758)	I/11	7024
Faulbaum-Bläuling *, <i>Celastrina argiolus</i> (Linnaeus, 1758)	I/122	7097

Kaisermantel *, <i>Argynnis paphia</i> (Linnaeus, 1758)	I/81	7202	
Admiral , <i>Vanessa atalanta</i> (Linnaeus, 1758)	I/49	7243	
Distelfalter , <i>Vanessa cardui</i> (Linnaeus, 1758)	I/50	7245	
Tagpfauenauge , <i>Inachis io</i> (Linnaeus, 1758)	I/51	7248	
Kleiner Fuchs , <i>Aglais urticae</i> (Linnaeus, 1758)	I/52	7250	
C-Falter , <i>Polygonia c-album</i> (Linnaeus, 1758)	I/56	7252	
Landkärtchen , <i>Araschina levana</i> (Linnaeus, 1758)	I/57	7255	
Kleines Wiesenvögelchen *, <i>Coenonympha pamphilus</i> (Linnaeus, 1758)	I/42	7334	
Großes Ochsenauge , <i>Maniola jurtina</i> (Linnaeus, 1758)	I/37	7350	
Schachbrett *, <i>Melanargia galathea</i> (Linnaeus, 1758)	I/22	7415	
Achat-Eulenspanner , <i>Habrosyne pyritoides</i> (Hufnagel, 1766)	II/171	7483	
Vogelschweißspanner , <i>Lomaspilis marginata</i> (Linnaeus, 1758)	IV/283	7527	
Nachtschwalbenschwanz , <i>Quarapteryx sambucaria</i> (Denis & Schiffermüller, 1775)	IV/314	7659	
Steineichenspanner , <i>Hypomecis robararia</i> (Denis & Schiffermüller, 1775)	IV/364	7783	
Spanner , <i>Hypomecis punktinalis</i> (Scopoli, 1763)	IV/365	7784	
Spanner , <i>Lomographa temerata</i> (Denis & Schiffermüller, 1775)	IV/290	7829	
Spanner , <i>Idaea biselata</i> (Hufnagel, 1767)	IV/64	8132	
Spanner , <i>Idaea rubraria</i> (Staudinger, 1871)	IV/70	8185	
Spanner , <i>Eulithis mellinata</i> (Fabricius, 1787)	IV/117	8334	
Breitbindiger Blattspanner , <i>Cidaria fulvata</i> (Forster, 1771)	IV/120	8350	
Spanner , <i>Plemyria rubiginata</i> (Denis & Schiffermüller, 1775)	IV/122	8352	
Dunkelgrüne Flechteneule **, <i>Cryphia algae</i> (Fabricius, 1775)	III/24	8801	RL3
Kleiner Eichenkarmün **, <i>Catocala promissa</i> (Denis & Schiffermüller, 1775)	III/400	8882	RL3
Purpurglanzeule , <i>Euplexia lucipara</i> (Linnaeus, 1758)	III/302	9503	
Waldstauden-Blättereule , <i>Polia nebulosa</i> (Hufnagel, 1766)	III/137	9993	
Weißadereule , <i>Mythimna pallens</i> (Linnaeus, 1758)	III/171	10007	
Schilf-Graseule , <i>Mythimna obsuleta</i> (Hübner, 1803)	III/172	10010	
Komma-Eule , <i>Mythimna comma</i> (Linnaeus, 1761)	III/166	10011	
Putris Erdeule , <i>Axylia putris</i> (Linnaeus, 1761)	III/77	10082	
Hellrandige Erdeule , <i>Ochropleura plecta</i> (Linnaeus, 1761)	III/72	10086	
Hausmutter , <i>Noctua pronuba</i> (Linnaeus, 1758)	III/96	10096	
Schwarzes C , <i>Xestia c-nigrum</i> (Linnaeus, 1761)	III/69	10199	
Eulenfaller , <i>Euxoa nigricans</i> (Linnaeus, 1761)	III/33	10275	
Ausrufenszeichen , <i>Agrotis exclamationis</i> (Linnaeus, 1758)	III/43	10348	
Gelbleib-Flechtenbärchen *, <i>Eilema complana</i> (Linnaeus, 1758)	II/42	10490	

Nach vorliegendem **Exkursionsbericht 02-2009** kommen aus **48 festgestellten Arten** (mit 209 Individuen) folgende **36 Arten** aus der Nachtfalterexkursion **neu hinzu**:

Taxon	Koch-Nr.	K&R-Nr.	Anzahl	
Kleespanner **, <i>Lasiocampa trifolii</i> (Denis & Schiffermüller, 1775)	II/99	6749	1	RLV
(s. dazu auch unser MB 37-01: [http://www.kreta-umweltforum.de/Merkblaetter/37-01%20-%20Kleespanner.pdf]				
Kiefernswärmer , <i>Hyloicus pinastri</i> (Linnaeus, 1758)	II/124	6834	2	
(s. dazu auch unser MB 73-05: [http://www.kreta-umweltforum.de/Merkblaetter/73-05%20-%20Kiefernswaermer.pdf]				
Roseneule , <i>Thyatira batis</i> (Linnaeus, 1758)	II/172	7481	2	
Spanner , <i>Macaria notata</i> (Linnaeus, 1758)	IV/323	7539	1	
Spanner , <i>Plagodis dolabraria</i> (Linnaeus, 1767)	IV/315	7607	1	
Spanner , <i>Camptogramma bileneata</i> (Linnaeus, 1758)	IV/169	8289	1	
Spanner , <i>Ecliptopera capitata</i> (Herrich-Schäfer, 1839)	IV/171	8339	1	
Spanner , <i>Euphyia unangulata</i> (Haworth, 1809)	IV/165	8436	2	
Eichenprozessionsspinner , <i>Thaumetopoea processionea</i> (Linnaeus, 1758)	II/88	8689	10	
(s. dazu auch unser MB 71-05: [http://www.kreta-umweltforum.de/Merkblaetter/71-05%20-%20Eichen-Prozessionsspinner.pdf]				
Weißer Gabelschwanz **, <i>Cerura erminea</i> (Esper, 1783)	II/142	8706	2	RL2
Zahnspinner , <i>Furcula furcula</i> (Clerck, 1759)	II/140	8708	10	
Zickzackspinner , <i>Notodonta ziczac</i> (Linnaeus, 1758)	II/153	8719	2	
Zahnspinner , <i>Drymonia dodonea</i> (Denis & Schiffermüller, 1775)	II/148	8721	1	
Zahnspinner , <i>Odontotia carmelita</i> (Esper, 1799)	II/161	8741	3	
Mondvogel , <i>Phalera bucephala</i> (Linnaeus, 1758)	II/166	8750	1	
Ampfereule , <i>Acronicta rumicis</i> (Linnaeus, 1758)	III/8	8787	10	
Ligustereule , <i>Craniophora ligustri</i> (Denis & Schiffermüller, 1775)	III/20	8789	10	
Eulenfaller , <i>Herminia grisealis</i> (Denis & Schiffermüller, 1775)	III/441	8846	2	
Gammaeule , <i>Autographa gamma</i> , (Linnaeus, 1758)	III/414	9056	4	
Scharteneule , <i>Acosmetia caliginosa</i> (Hübner, 1813)	III/323	9405	2	

Gemeine Staubeule , <i>Haplodrina octogenaria</i> [Goeze, 1781]	III/312	9449	3
Eulenfalter , <i>Hoplodrina superstes</i> (Ochsenheimer, 1816)	III/315	9451	1
Grüne Meldeneule , <i>Trachea atriplicis</i> (Linnaeus, 1758)	III/301	9501	1
Eulenfalter , <i>Cosmia pyralina</i> (Denis & Schiffermüller 1775)	III/343	9549	1
Trapezeule , <i>Cosmia trapezina</i> (Linnaeus, 1758)	III/344	9550	2
Eulenfalter , <i>Omphaloscelis lunosa</i> (Howarth, 1809)	III/239	9591	1
Eulenfalter , <i>Mniotype adusta</i> (Esper, 1790)	III/218	9741	1
Eulenfalter , <i>Apamea ophiogramma</i> (Esper, 1794)	III/283	9775	1
Eulenfalter , <i>Orthosia gothica</i> (Linnaeus, 1758)	III/148	10038	2
Kleine Kätzcheneule , <i>Orthosia cruda</i> (Denis & Schiffermüller 1775)	III/153	10039	3
Eulenfalter , <i>Noctua interposita</i> (Hübner, 1790)	III/100a	10098	10
Eulenfalter , <i>Noctua janthina</i> (Denis & Schiffermüller 1775)	III/99	10102	1
Schwammspinner , <i>Lymantria dispar</i> (Linnaeus, 1758)	II/82	10376	10
Kapuzenbärchen , <i>Nola cucullatella</i> (Linnaeus, 1758)	II/23	10429	1
Bärenfalter , <i>Nola aerugula</i> (Hübner, 1793)	II/29	10431	1
Spinner , <i>Eilema lurideola</i> (Zincken, 1817)	II/41	10489	15

Anmerkungen:

Neben den identifizierten Arten liegen aus dieser Aktion noch [25 / 5] **30 nicht bestimmte Arten** vor (= "der Natur entnommen"), die nachdeterminiert werden müssen.

Die "**Kleinschmetterlinge**", wie Motten [Tineidae], Wickler [Tortricidae] und Zünsler [Pyralidae]), **wurden nicht erfasst**.

Gemäß den einzelnen Tagesexkursionslisten **Juni – Juli 2009** wurden auf der Fläche "Am Anglerweiher" folgende Falterarten (primär **Tagfalter**) neu festgestellt:
(Begehungen: Juni 2 x 1 Std., Juli 6 x 1 Std.; Begehungszeit ges.: 8 Std. x 2 AK = **insgesamt 16 Std. / Total 34 Std.**).
Es kommen daraus **7 Arten neu hinzu**:

Taxon	Koch-Nr.	K&R-Nr.
Sechsfleck-Widderchen *, <i>Zygaena filipendulae</i> (Linnaeus, 1758)	II/14	3998
Hornklee-Widderchen ***, <i>Zygaena trifolii</i> (Esper, 1793) (s. dazu auch unser MB 03-01: [http://www.kreta-umweltforum.de/Merkblaetter/03-01%20-%20Hornklee-Widderchen.pdf])	II/15	4000 RL4
Brombeerspinner *, <i>Macrothylacia rubi</i> (Linnaeus, 1758) (s. dazu auch unser MB 45-02: [http://www.kreta-umweltforum.de/Merkblaetter/45-02%20-%20Brombeerspinner.pdf])	II/100	6755
Grasglucke *, <i>Euthrix potatoria</i> (Linnaeus, 1758)	II/101	6767
Kleiner Feuerfalter *, <i>Lycaena phlaeas</i> (Linnaeus, 1761) (s. dazu auch unser MB 06-00: [http://www.kreta-umweltforum.de/Merkblaetter/06-00%20-%20Kleiner%20Feuerfalter.pdf])	I/95	7034
Heuhechel-Bläuling *, <i>Polyommatus icarus</i> (Rottemburg, 1775)	I/108	7163
Schornsteinfeger , <i>Aphantopus hyperantus</i> (Linnaeus, 1758)	I/35	7344

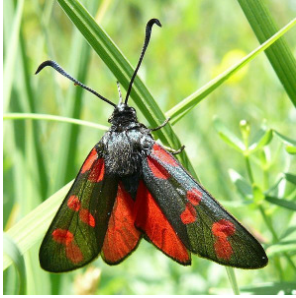
Insgesamt (Total) verzeichnet die **Artenliste der Lepidoptera** auf der Naturschutzfläche "Am Anglerweiher" damit **91 Arten** [darunter * = **geschützte Art** nach Bundesartenschutzverordnung: **14 Arten**; darunter ** = **Rote-Liste Art** Deutschland: **6 Arten**], darunter insgesamt **20 geschützte Arten**.

Weitere Informationen zu den Lepidoptera finden Sie auch auf unserer Website (www.kreta-umweltforum.de) unter der Navigatorrubrik Schmetterlinge (Info-Merkblätter und Artenlisten [<http://www.kreta-umweltforum.de/schmetterlinge.htm>]) oder im Forum unserer Homepage, so z.B. unter:
[<http://www.kreta-umweltforum.de/wbb2/thread.php?threadid=689>]: "3 Schmetterlingsarten Sachsens ausgestorben".

Für das Biomonitoring-Projekt "Am Anglerweiher" erteilte uns der Kreis Offenbach (Fachdienst Umwelt), Untere Naturschutzbehörde mit **Bescheid vom 09.07.2009**, Az: II-67-535-10/1-5-206/8, 206/9/sm, eine bis **31.12.2015** befristete "**Artenschutzrechtliche Ausnahmegenehmigung zum Fang von geschützten Tierarten** nach §43 BNatSchG".

Ferner liegt eine "**Ausnahmegenehmigung zum Befahren gesperrter Feldwege in der Gemarkung Obertshausen**" der Stadt Obertshausen (örtliche Ordnungsbehörde) vom 03.08.2009 vor, **gültig bis 02.08.2012**, hier für das Fahrzeug mit Pol.Kz: **OF – UH 748** (758) [Mitsubishi L200 Pik-up], **H. Eikamp**; **Az.: 32.83.40** / Knake.

Abschließend eine "Bilderleiste" ausgewählter Falterarten zu obiger [Artenliste](#):



Sechsfleck-Widderchen



Heuhechel-Bläuling



Weißer Gabelschwanz



Trapezeule

Die **nächste Nachtfalterbestimmungsexkursion** ist für den **21./22.08.2009** vorgesehen; Beginn: ca. 21.00 Uhr.

Zusatzanmerkung zum **Biomonitoring**, Gemarkung Obertshausen: Die **Artenliste** der Schmetterlinge zur neuen Naturschutzfläche in der "**Hochbeune**" verzeichnet nach Einzelexkursionslisten (incl. 1. – 7. Nachtrag) zum **Stand 31.07.2009** unverändert insgesamt **137 Arten** Lepidoptera. Neue Arten sind auf dieser Projektfläche wohl nicht zu erwarten. Im Rahmen des Biomonitoring sollen hier ab 2010 die Spinnentiere (Arachnida) bearbeitet werden; die botanischen Bestandserfassungen werden 2009 abgeschlossen.

Obertshausen, 31.07.2009
NAOM eV